

## **2021-2022 学年第一学期**

### **第 3 周线上教学检查报告**

根据《郑州西亚斯学院 2021-2022 学年秋季学期线上教学工作方案》文件要求，本校教师从 2021 年 8 月 30 日正式开始线上教学。为了了解线上教学质量，教学质量监控与评估中心工作人员联合教学督导专家组成检查组对全校教师的超星泛雅平台课程站点资源建设和线上教学情况进行了检查。现将第 3 周线上教学检查结果报告如下：

## 目 录

一、线上教学检查基本情况 .....	3
二、线上教学网络情况 .....	4
三、提前告知学生教学安排 .....	4
四、教学平台（或辅助教学工具）使用情况 .....	5
五、学生到课情况 .....	6
六、教学活动组织及学生参与情况 .....	7
七、教学进度 .....	8
八、电子教材上传情况 .....	9
九、教学资源情况 .....	10
十、“三纲”上传情况 .....	11
十一、教师辅导答疑情况 .....	12
十二、作业情况 .....	12
十三、学生加载至课程站点情况 .....	15
十四、意见和建议 .....	16
十五、总结 .....	17
附件 .....	18

## 第 3 周线上教学检查报告

### 一、线上教学检查基本情况

第 3 周检查组共完成了 293 位教师的线上教学情况检查，按照学校教学工作安排，第 3 周新生开始线上授课，共检查了 154 位教师的新生课，占第 3 周检查教师数的 52.56%。

前 3 周累计检查了 757 位教师，每周已检查的各专业学院教师人数如下：

序号	专业学院	第 1 周	第 2 周	第 3 周
1	电子信息工程学院	20	25	8
2	法学院	4	8	13
3	国际教育学院	4	7	4
4	护理学院	8	4	3
5	会计学院	22	25	17
6	建筑学院	4	6	14
7	教育学院	18	15	26
8	学前教育学院	8	9	23
9	马克思主义学院	5	6	12
10	商学院	36	35	47
11	体育学院	32	11	27
12	外语学院	33	16	27
13	堪萨斯国际学院	6	18	17
14	新闻与传播学院	9	2	23
15	艺术设计学院	12	11	10
16	音乐戏剧学院	24	21	22
	合计	245	219	293

## 二、线上教学网络情况

为了了解教师线上教学期间网络是否正常，特设置问题：教师线上教学期间网络情况？

从回收的检查表可以看出，第 3 周检查的教师中有 279 位教师在线上教学期间“网络顺畅”，占比 95.22%，有 13 位教师“网络偶尔卡顿”，占比 4.44%，有 1 位教师“网络卡顿，无法开展线上教学”，占比 0.34%，和前 2 周检查的数据进行对比，如下图 1 所示。

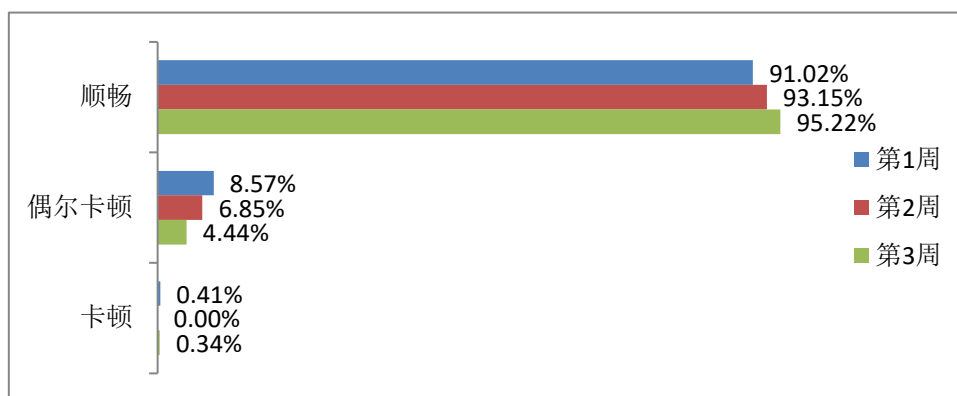


图 1 网络情况

从上述结果可以看出，前 3 周的教师线上教学网络顺畅的比例呈上升趋势。大多数教师线上教学期间网络顺畅，个别教师出现网络卡顿现象，为保障线上教学正常进行，请任课教师提前调试好网络设备，保证线上教学正常开展。

## 三、提前告知学生教学安排

线上教学期间，教师与学生的沟通有时并不顺畅，如果教师在课前将本节课的教学安排提前告知学生，那么学生可以提前准备好在线学习需要的软件或工具，提前预习课上要讲的内容，提前进入直播间，这样更有利于学生的学习，也便于检查组随堂听课。为了持续了解教师是否提前做好

教学安排并告知学生，检查表设置问题：教师是否提前告知学生课程教学安排？

从回收的检查表可以看出，第 3 周检查的教师中有 285 位教师提前告知学生课程教学计划安排，占比 97.27%，有 8 位教师没有提前告知学生课程教学计划安排，占比 2.73%，和前 2 周检查的数据进行对比，如图 2 所示。

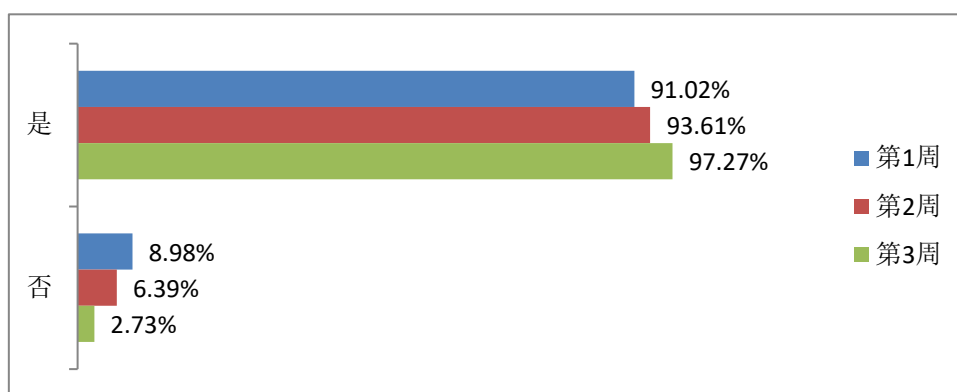


图 2 提前告知学生教学计划

从上述结果可以看出，前 3 周的教师向学生发布教学安排的比例呈上升趋势。大多数教师能够在课前做好本节课的教学计划，并提前告知学生课程教学安排，让学生课前预习，准备好教学软件和工具，做好学习准备。已提醒没有告知学生教学安排的教师根据课程需要提前做好教学计划，并告知学生。

#### 四、教学平台（或辅助教学工具）使用情况

为了了解教师对教学平台或辅助教学工具的使用情况，检查表设置问题：教师使用教学平台（或辅助教学工具）情况？

从回收的检查表可以看出，第 3 周检查的教师中有 273 位教师使用“好，各项功能运用熟练，符合教学活动需要”，占比 93.17%，有 20 位教师使用“一般，功能运用较少，不太符合教学活动需要”，占比 6.83%，没有教师

使用“差，没有运用平台上的功能组织教学活动”，和前 2 周检查的数据进行对比，如图 3 所示。

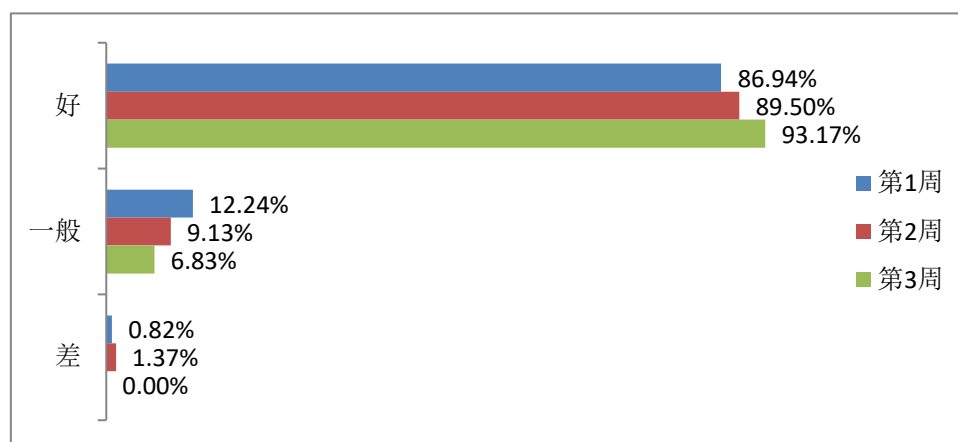


图 3 教学平台（或辅助教学工具）使用情况

从上述结果可以看出，前 3 周的教师能够很好地使用教学平台（或辅助教学工具）的比例呈上升趋势。大多数教师线上教学选用了合适的教学平台或辅助教学工具，并且能够选用符合教学需要的功能组织教学活动。少数教师对教学平台的使用不太熟练，建议教师们使用泛雅平台上的功能组织课堂活动，留下记录便于后期查阅。

## 五、学生到课情况

为了了解学生是否和教师在线教学同步，检查表设置问题：学生到课情况（学生签到率）？

从回收的检查表可以看出，第 3 周检查的教师中有 277 位教师的教学班学生签到率在 90%（含）以上，占比 94.54%，有 13 位教师的教学班学生签到率在 80%（含）—90%，占比 4.44%，有 2 位教师的教学班学生签到率在 70%（含）—80%，占比 0.68%，有 1 位教师的教学班学生签到率在 70% 以下，占比 0.34%，和前 2 周检查的数据进行对比，如图 4 所示。

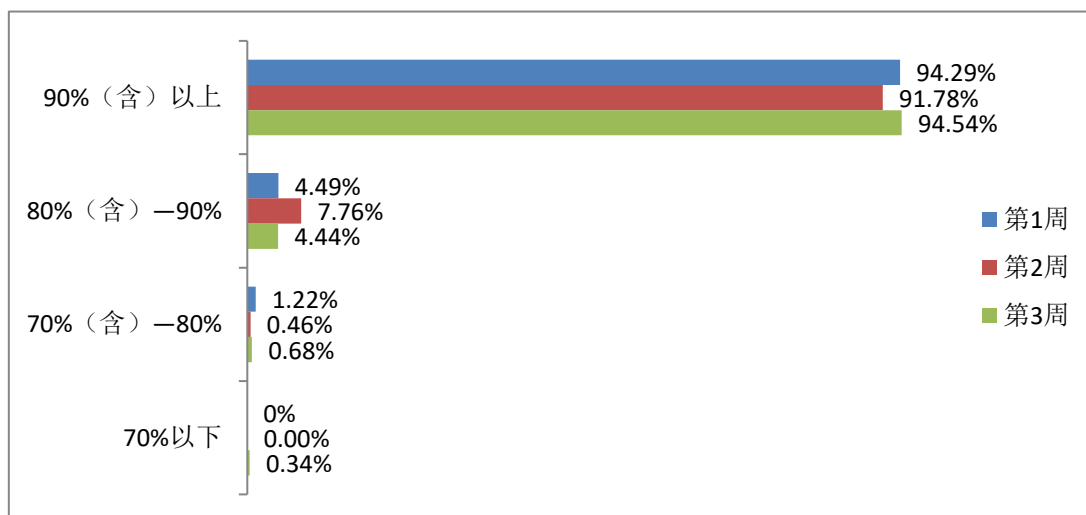


图 4 学生到课情况

从上述结果可以看出，和第一周检查结果相比，第二周学生的签到率90%以上的比例略有下降，但在第3周有所回升，说明任课教师能够严格要求学生，保证学生出勤率。已提醒学生出勤率较低的任课教师特别关注未签到学生，及时解决学生在线学习困难，持续关注学生的上课动态及学习效果。

## 六、教学活动组织及学生参与情况

为了了解教师在线教学的具体情况，检查表设置问题：线上教学时，教师课堂教学活动组织及学生参与情况？

从回收的检查表可以看出，第3周检查的教师中有272位教师在线课堂教学活动组织的“好，符合教学需要，学生积极性高，参与度高”，占比92.83%，有19位教师在线课堂教学活动组织的“一般，略显生硬，不太符合教学需要，学生参与度较低”，占比6.49%，有2位教师在线课堂教学活动组织的“差，没有组织教学活动，学生没有参与”，占比0.68%，和前2周检查的数据进行对比，如图5所示。

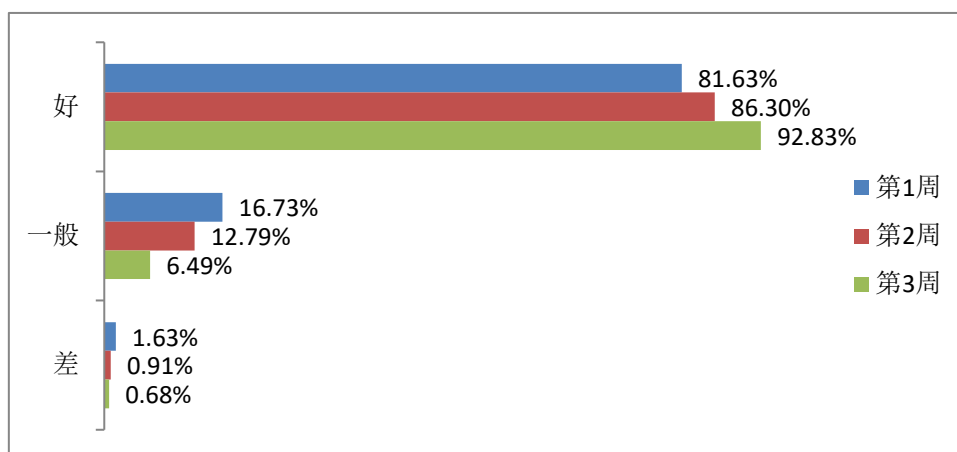


图 5 教学活动组织及学生参与情况

从上述结果可以看出，前 3 周的教师能够很好地组织教学活动，学生参与度高的比例呈上升趋势。大多数教师线上教学时能够很好的组织教学活动，并且符合教学需要，学生参与积极性高。有少数教师线上教学组织的教学活动略显生硬，不太符合教学需要，学生的参与度不高。已提醒相关教师积极探索线上教学技巧，提高学生参与度。希望任课教师在以后的教学中深入剖析教学内容，积极与学生互动，有效组织课堂活动，不降低线上教学质量。

## 七、教学进度

为了了解在线教学教师的教学进度是否按照开学初制定的课程提纲上的教学进度进行教学，检查表设置问题：教师的教学进度和课程提纲上的进度是否一致？

从回收的检查表可以看出，第 3 周检查的教师中有 291 位教师的教学进度“是，和课程提纲上标注的本周讲授内容一致”，占比 99.32%，有 1 位教师的教学进度“否，和课程提纲上标注的不一致，进度慢”，占比 0.34%，有 1 位教师的教学进度“否，和课程提纲上标注的不一致，进度快”，占比 0.34%，和前 2 周检查的数据进行对比，如图 6 所示。



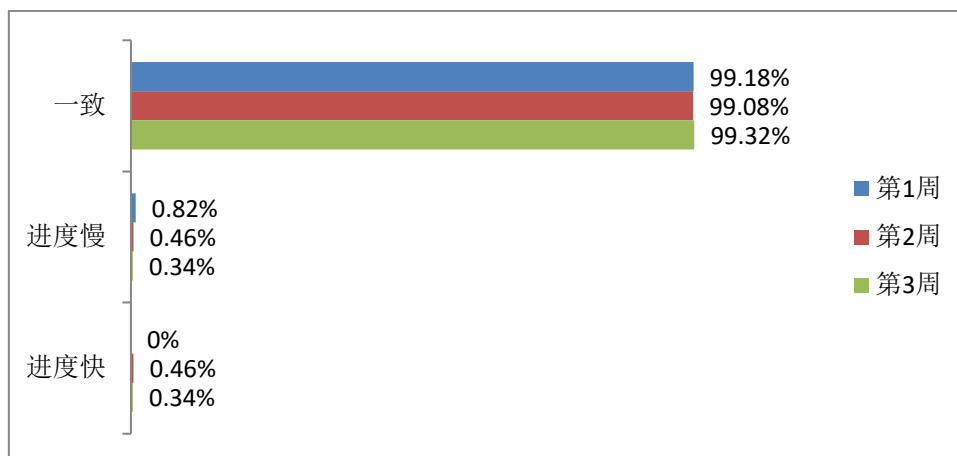


图 6 教学进度

从上述结果可以看出，教师们都能按照教学计划正常开课，第 3 周检查结果和前 2 周近乎一致，希望教师们能继续保持。

## 八、电子教材上传情况

为了更好的开展线上教学，教师需将所授课程的电子教材上传至泛雅平台。为了了解教师是否给学生提供了教材，检查表设置问题：教师是否给学生提供所讲授课程的电子版教材？

从回收的检查表可以看出，第 3 周检查的教师中有 266 位教师给学生提供了电子版教材，占比 90.78%，有 13 位教师没有给学生提供电子版教材，占比 4.44%，有 14 位教师检查的课程不需要教材，占比 4.78%，和前 2 周检查的数据进行对比，如图 7 所示。

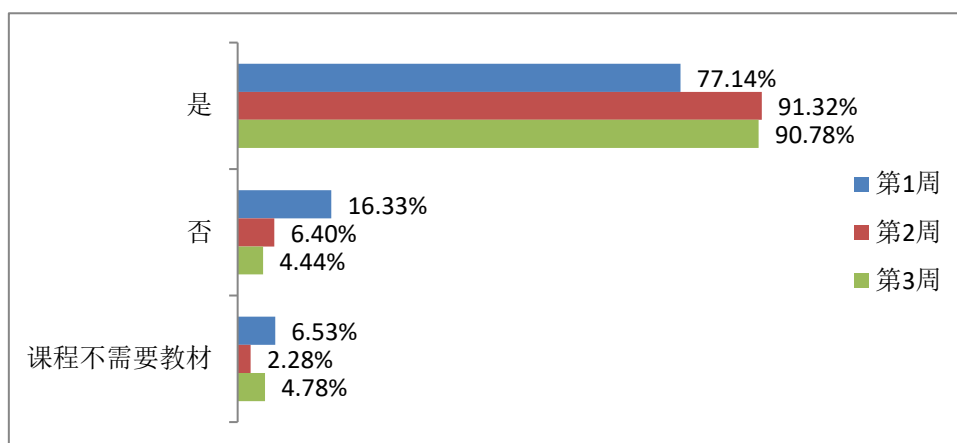


图 7 教材情况

从上述结果可以看出，大多数教师能够给学生提供所学课程的电子版教材。前 3 周检查结果相比，第 1 周教师上传电子教材的比例略低，第 2 周和第 3 周比例近乎一致，且明显比第一周要好，有效解决了学生在线学习没有教材的困难。

## 九、教学资源情况

为了了解教师教学平台上教学资源建设情况，检查表设置问题：教师在教学平台（或辅助教学平台）上提供的教学资源（教材、课件、案例、视频、图片等）是否丰富？

从回收的检查表可以看出，第 3 周检查的教师中有 270 位教师教学资源丰富，占比 92.15%，有 23 位教师教学资源不太丰富，占比 7.85%，和前 2 周检查的数据进行对比，如图 8 所示。

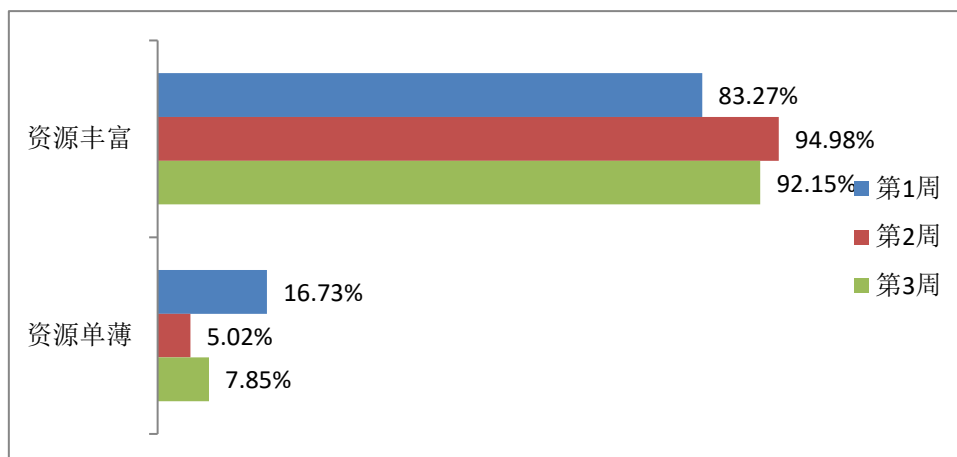


图 8 教学资源情况

从上述结果可以看出，前 3 周检查结果相比，第 3 周检查教师泛雅平台资源丰富的比例略低于第 2 周，但高于第 1 周检查比例。从数据上可看出，大多数教师在教学平台上提供的教学资源丰富，内容包含课件、音视频、电子教材、案例等其他参考资料，格式有文档、PPT、视频、音频、图片等，内容充实、类型丰富，能涵盖课程的内容，满足学习在线学习需要。

学期初原定上传四周的教学资料，随着线上教学的持续，请任课教师及时补充线上教学资源。

## 十、“三纲”上传情况

为了了解教师所授课程的三纲（教学大纲、课程提纲、考试大纲）上传情况以及三纲内容，检查表设置问题：教师授课课程的三纲（教学大纲、课程提纲、考试大纲）是否上传？

从回收的检查表可以看出，第3周检查的教师中有231位教师“三纲已全部上传，内容完善”，占比78.84%，有61位教师“部分上传，内容较完善”，占比20.82%，有1位教师“均未上传”，占比0.34%，和前2周检查的数据进行对比，如下图9所示。

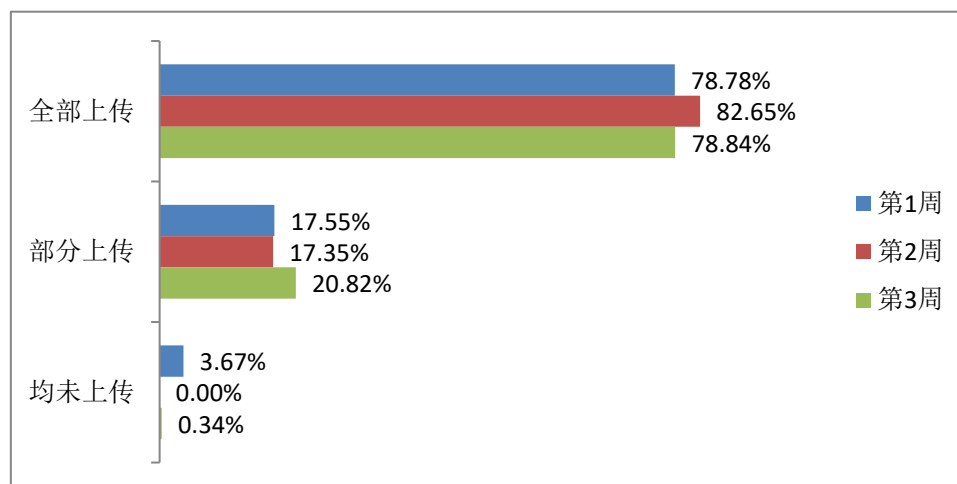


图9 三纲上传情况

从上述结果可以看出，前3周检查结果相比，第3周检查发现教师全部上传“三纲”比例有所回落。从数据上看，多数教师的三纲已按要求全部上传，内容完善，少数教师没有完全上传，只上传了一纲或两纲。已提醒未上传或未全部上传的教师及时上传三纲。

## 十一、教师辅导答疑情况

按照教务科研处关于线上教学形式的要求，任课教师要安排辅导答疑，检查表设置问题：教师的辅导答疑情况？

从回收的检查表可以看出，第3周检查的教师中有250位教师“安排有辅导答疑，效果好”，占比85.32%，有38位教师“安排有辅导答疑，效果一般”，占比12.97%，没有教师“安排有辅导答疑，效果较差”，有5位教师“未安排辅导答疑”，占比1.71%，和前2周检查的数据进行对比，如下图10所示。

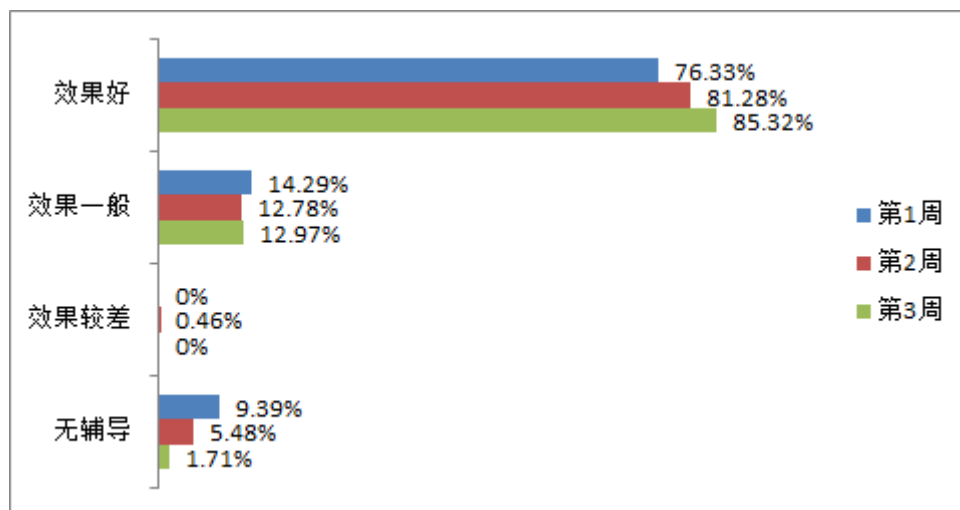


图10 辅导答疑情况

从上述结果可以看出，前3周的教师辅导答疑效果好的比例呈上升趋势。多数教师安排有辅导答疑，答疑效果也较好，未安排辅导的教师比例也有所下降，已联系未安排辅导答疑的教师做出调整。

## 十二、作业情况

任课教师可适当布置一定的课后作业以巩固学生的学习效果，由于新生本周第一次上课，任课教师更多偏重于学校介绍、专业介绍、课程介绍、课程考核等相关内容，所以未对新生课调查作业情况。为了了解老生作业

的完成情况和教师批改作业情况，检查表设置两个问题，问题一：线上教学开展至今，教师布置作业学生完成情况？问题二：教师对学生作业的批改率（批改率=已批改数/已提交作业数）？

从回收的检查表可以看出，第3周检查的教师中有44位教师所带的学生作业“完成情况非常好，提交率100%”，占比31.65%，有43位教师所带的学生作业“完成情况较好，提交率90%（含）—100%”，占比30.94%，有3位教师所带的学生作业“完成情况较好，提交率80%（含）—90%”，占比2.16%，有1位教师所带的学生作业“完成情况较好，提交率70%（含）—80%”，占比0.72%，有2位教师所带的学生作业“完成情况较好，提交率60%（含）—70%”，占比1.44%，有9位教师“检查时，教师只布置了一次作业，并且作业未到截止时间，无法计算提交率”，占比6.47%，有15位教师“检查时，教师没有布置过一次作业”，占比10.79%，有22位教师所授布置的作业是无法计算提交率，占比15.83%，和第2周检查数据对比，如下图11所示。

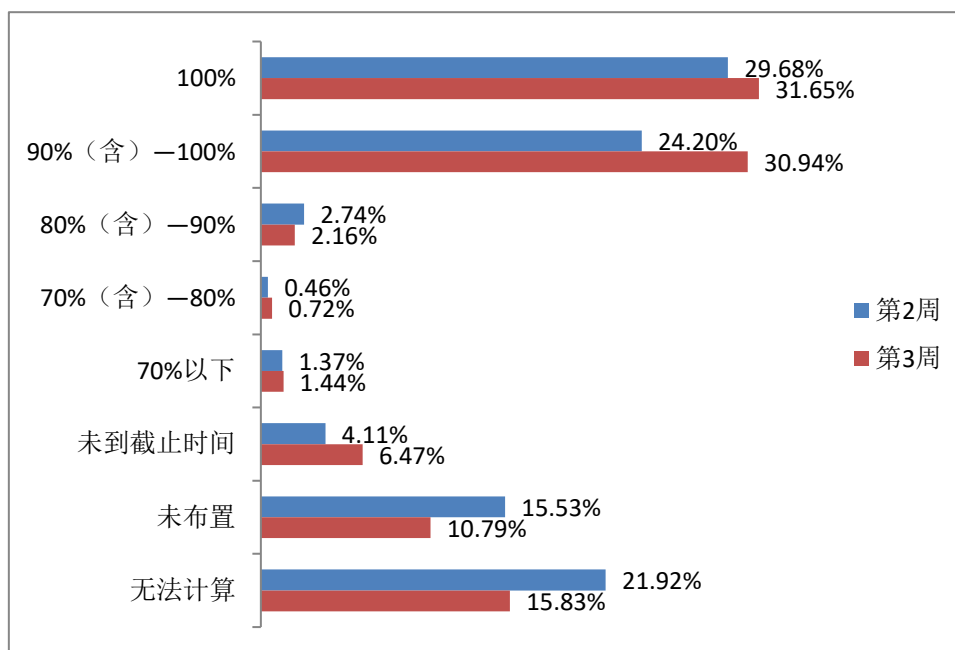


图 11 学生提交作业情况

从上述结果可以看出，和第 2 周检查结果对比，第 3 周学生完成作业的比例有所提高。从总体数据结果来看，多数教师布置了作业，少数教师未布置作业；学生对作业的提交率不高，能 100%提交的比例只有 31.65%，希望教师提醒学生及时完成作业。另外，因为课程性质的原因，部分教师没有利用泛雅平台上的“作业”功能布置作业，而是在“讨论”中布置讨论题目让学生发帖，或者教师布置的是教材上的习题，或者教师是在泛雅任务点中布置的随堂小测验等等。

关于问题二：教师对学生作业的批改率（批改率=已批改数/已提交作业数）？

从回收的检查表可以看出，第 3 周检查的教师中有 61 位教师的批改率为 100%，占比 43.88%，有 21 位教师批改率在 90%(含)-100%，占比 15.11%，有 1 位教师批改率在 80%（含）-90%，占比 0.72%，有 2 位教师的批改率在 70%（含）-80%，占比 1.44%，有 1 位教师批改率在 60%（含）-70%，占比 0.72%，有 7 位教师的批改率在 60%以下，占比 5.04%，有 9 位教师“检查时，教师只布置了一次作业，并且作业未到截止时间，无法计算批改率”，占比 6.47%，有 15 位教师检查时，未布置过一次作业，占比 10.79%，有 22 位教师无法计算批改率，占比 15.83%，如下图 12 所示。

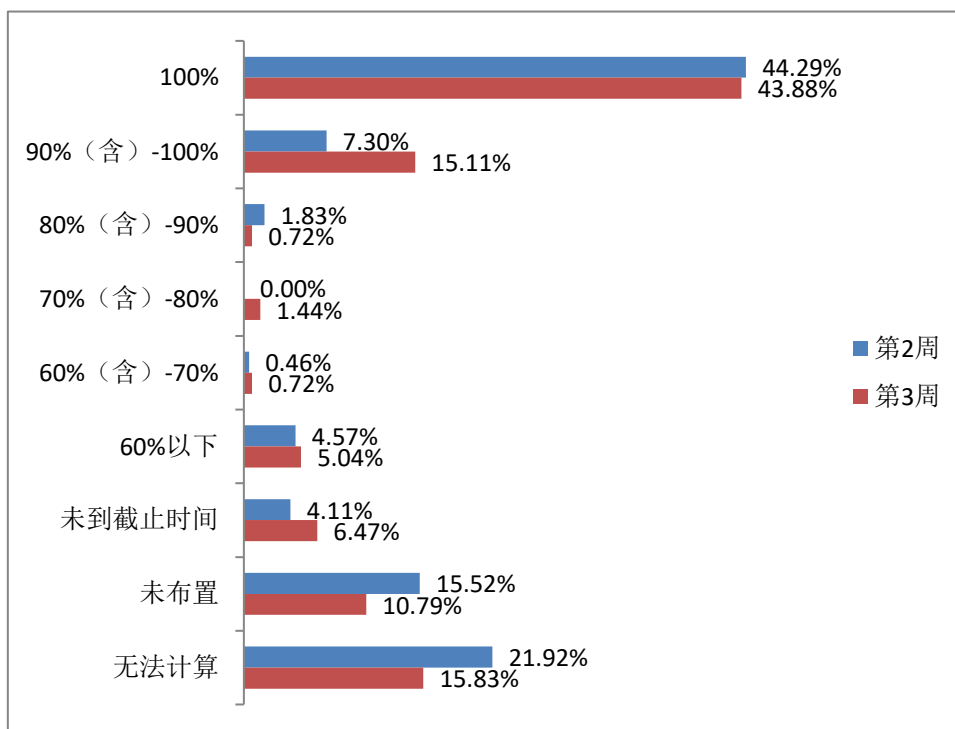


图 12 教师批改作业情况

从上述结果可以看出，能够全部批改学生作业的教师比例只有 **43.88%**，批改率在 **90%（含）-100%**的比例明显比第 2 周的要高。请任课教师及时批改学生已提交的作业，便于学生能及时了解自己的知识掌握情况。另外，发布其他类型作业的教师也要关注学生的完成质量，例如讨论中学生发帖的质量，检查时发现有一部分内容重复。

### 十三、学生加载至课程站点情况

任课教师在泛雅平台建立的课程资源都是为了学生学习，如果教师未将学生加载至相应的课程站点中，学生就看不到教师上传的课程资源且无法有效参与课堂活动，所以检查表设置问题：授课学生是否加载到相应的课程站点？

从回收的检查表可以看出，第 3 周检查的教师已全部加载学生进课程站点，占比 **100%**，和前 2 周检查的数据进行对比，如下图 13 所示。

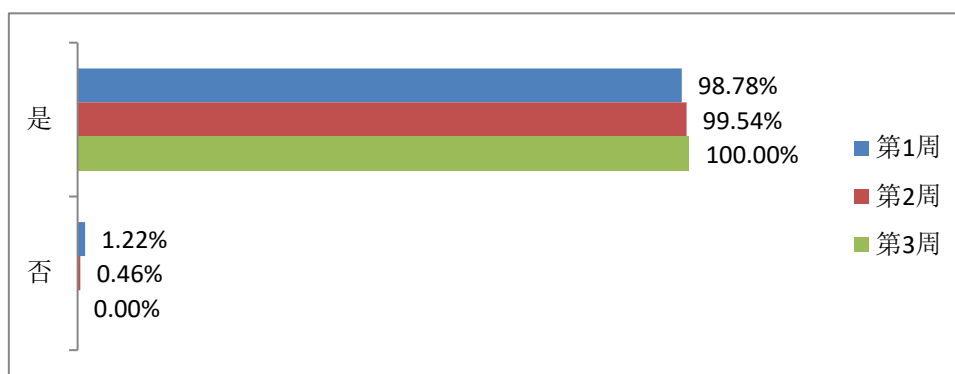


图 13 学生加载至课程站点情况

从上述结果可以看出，第 3 周检查的教师已全部将学生加载至泛雅平台，学生都能够正常查看教师上传的课程资源。

#### 十四、意见和建议

为了了解检查人员在听课检查过程中发现的问题，在检查表最后设置问题，教师线上教学时存在哪些问题，您对教师授课的意见和建议？

将检查组反馈的意见和建议提取关键词，做词频分析，得出词云图，如下图 14 所示。



图 14 对教师教学的意见和建议

从图 14 可以看出，关键词词频最多的是互动、教师、课堂、课程、直



播、教学、作业、融入、思政、平台等。

相对集中的问题和建议如下：

1. 线上教学时教师与学生的互动不足，建议教师有效利用泛雅平台上的抢答、选人、问卷、讨论等功能与学生进行互动。

2. 建议教师直播教学时选择一个安静的环境，直播时尽量打开摄像头，关注未观看直播或观看直播时长不足的学生。

3. 建议教师加强课堂管理，关注学生的出勤情况，组织有效的教学活动，及时批改学生的作业，检查学生的学习效果，采取针对性措施，切实保证线上教学与线下教学实质等效。

检查发现的问题，检查组人员已反馈给相关教师或相关学院负责人，请涉及到的教师及时做出调整。

## 十五、总结

线上教学已经进行了 3 周，2021 级新生也开始线上授课，通过学校各单位相互协调，保障了线上教学工作能够正常开展。线上教学检查工作正在持续进行中，教学质量监控与评估中心每周会统计检查结果，本报告收集并统计了前 3 周的检查数据，检查结果反映出了一部分线上教学情况，检查组人员已将检查结果反馈给相关学院或教师本人。结合 3 周的检查数据对比，线上教学检查工作具有一定成效，希望教师能够继续保持好的方面，汲取好的经验，弥补不足之处，不断优化过程管理和线上教学策略，确保线上教学质量“标准不降、实质等效”。

## 附件

### 2021-2022-1 学期线上教学督导检查反馈表

1. 检查人姓名:
  
2. 被检查教师姓名:
  
3. 被检查教师所在学院:
  
4. 检查课程和听课时间（比如：《国际经济法》；周一第 1 节（或第 1-2 节）：  
请按照格式填写，课程加上书名号，课程和听课时间中间用分号隔开）
  
5. 教师线上教学期间网络情况？
  - A. 网络顺畅
  - B. 网络偶尔卡顿
  - C. 网络卡顿，无法开展线上教学
  
6. 教师是否提前向学生发布本节课的教学安排？
  - A. 是
  - B. 否
  
7. 教师使用教学平台（或辅助教学工具）情况
  - A. 好，各项功能运用熟练，符合教学活动需要
  - B. 一般，功能运用较少，不太符合教学活动需要
  - C. 差，没有运用平台上的功能组织教学活动
  
8. 学生到课情况（学生签到率）？
  - A. 90%（含）以上
  - B. 80%（含）—90%
  - C. 70%（含）—80%

D. 60%（含）—70%

E. 60%以下

9. 在线教学时，教师课堂教学活动组织及学生参与情况

A. 好，教师活动组织的非常好，符合教学需要，学生积极性高，参与度高

B. 一般，教师活动组织略显生硬，不太符合教学需要，学生参与度较低

C. 差，教师没有组织教学活动，学生没有参与

10. 教师的教学进度和课程提纲上的教学进度是否一致？

A. 是，和课程提纲上标注的本周讲授内容一致

B. 否，和课程提纲上标注的不一致，进度慢

C. 否，和课程提纲上标注的不一致，进度快

11. 教师是否给学生提供所讲授课程的电子版教材

A. 是

B. 否

C. 课程不需要教材

12. 教师在教学平台（或辅助教学平台）上提供的教学资源（教材、课件、案例、视频、图片等）是否丰富？

A. 是，资源类型（文档、PPT、视频、音频等）丰富，内容几乎涵盖每个章节的内容

B. 否，资源类型较少，内容涵盖章节内容较少

13. 教师所授课程的三纲（教学大纲、课程提纲、考试大纲）是否上传？

A. 三纲已全部上传，内容完善

B. 部分上传，内容较完善

C. 均未上传

14. 教师的辅导答疑情况？

A. 教师安排有辅导答疑，效果好

- B. 教师安排有辅导答疑，效果一般
- C. 教师安排有辅导答疑，效果较差
- D. 教师未安排辅导答疑

15. 线上教学开展至今，教师布置作业学生完成情况？

- A. 完成情况非常好，学生作业提交率 100%
- B. 完成情况较好，学生作业提交率在 90%（含）—100%
- C. 完成情况一般，学生作业提交率在 80%（含）—90%
- D. 完成情况较差，学生作业提交率在 70%（含）—80%
- E. 完成情况差，学生作业提交率在 60%（含）—70%
- F. 检查时，教师只布置了一次作业，并且作业未到截止时间，无法计算提交率
- G. 检查时，教师没有布置过一次作业
- H. 无法计算学生提交率的其他类型作业

16. 教师对学生作业的批改率（批改率=已批改数/已提交作业数）？

- A. 100%
- B. 90%（含）-100%
- C. 80%（含）-90%
- D. 70%（含）-80%
- E. 60%（含）-70%
- F. 60%以下
- G. 检查时，教师只布置了一次作业，并且作业未到截止时间，无法计算批改率
- H. 检查时，教师没有布置过一次作业
- I. 无法计算教师批改率的其他类型作业

17. 授课学生是否加载到泛雅平台？

- A. 是
- B. 否

18. 检查过程中发现哪些问题，您的意见和建议。